

Peter Kwasny GmbH, Heilbronner Str. 96  
74831 Gundelsheim / Deutschland  
Telefon: +496269 95-0, Fax: +496269 95-80  
www.spraymax.com / www.kwasny.com / info@kwasny.de

## SprayMax® 1K Scheinwerfer-Primer 250 ml Art. Nr. 684098



### Produktdaten

#### **Beschreibung / Verwendungszweck**

Wässriger, farbloser Einkomponenten-Primer, speziell für die Reparatur von Scheinwerferstreuscheiben aus Polycarbonat. Bildet den idealen Untergrund für die nachfolgende Schutzlackierung mit 2K Scheinwerferklarlack Art.Nr. 684 066.

#### **Eigenschaften**

- Spezialprodukt für die Aufbereitung von Kunststoffscheinwerferscheiben
- Hervorragende Haftungseigenschaften
- Hohe Elastizität
- Schnelle Trocknung
- Beeinträchtigt nicht die Lichtdurchlässigkeit
- Durch nachzufolgende Lackierung mit Scheinwerferklarlack sehr guter Schutz vor Steinschlag und Kratzern
- Auch als Set (684 099) oder als Aufbereitungs-Koffer (680 485) erhältlich

#### **Materialbasis**

Wasserverdünnbare Bindemitteldispersionen

#### **Farbton**

Transparent

#### **VOC-Wert (EU)**

647 g/l



## Untergrund

### Vorbereitung des Untergrundes:

Die Streuscheibe des Scheinwerfers in der angegebenen Reihenfolge vorbehandeln:

- 1.) Den hinteren Teil des Scheinwerfers abkleben
- 2.) Streuscheibe gründlich mit Aqua - Silikonentferner reinigen.

### 3.) Schleifen

Der Schleifprozess bezieht sich immer auf die komplette Scheibe.

### 4.) Aufbereitung

4.1 Schleifstep P 1000 feucht maschinell  
(mit Softauflage)

4.2 Schleifstep P 2000 feucht maschinell  
(mit Softauflage)

Zwischen den Schleifschritten mit SprayMax Aqua-Silikonentferner 680094 reinigen.

### 5.) Reparatur

5.1 Schleifstep P 180 trocken maschinell  
(mit Softauflage)

5.2 Schleifstep P 320 trocken maschinell  
(mit Softauflage)

5.3 Schleifstep P 500 trocken maschinell  
(mit Softauflage)

5.4 Schleifstep P 800 trocken maschinell  
(mit Softauflage)

5.5 Schleifstep P 1000 feucht maschinell  
(mit Softauflage)

5.6 Schleifstep P 2000 feucht maschinell  
(mit Softauflage)

Zwischen den Schleifschritten mit SprayMax Aqua-Silikontferner 680094 reinigen.

#### 6.) Reinigen

Mit Aqua-Silikontferner reinigen.

ACHTUNG! Verwenden Sie ausschließlich einen milden, wasserverdünnbaren Silikontferner, da andernfalls der Untergrund zu stark angegriffen würde.

#### 7.) Kontrolle

Prüfen Sie, ob der Untergrund transparent und frei von Schleifriefen ist.

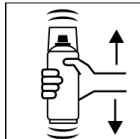
## Verarbeitung

### Schutzmaßnahmen



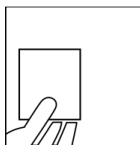
Persönliche Schutzausrüstung tragen.  
(Atenschutzmaske/Handschuhe/Schutzbrille)  
Nähere Hinweise siehe Sicherheitsdatenblatt.

### Schütteln



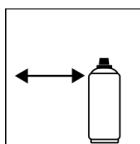
Dose 2 Minuten gründlich schütteln - vom hörbaren Anschlag der Mischkugeln an gerechnet.

### Probesprühen-Farbtonprüfen



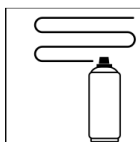
Nach dem Aufschütteln der Dose probesprühen, -  
Verträglichkeit zum jeweiligen Untergrund sowie  
Farbton prüfen.

### Spritzabstand



15 cm - 20 cm

### Spritzgänge



Den Scheinwerfer-Primer mit 1 Spritzgang auftragen,  
bis ein geschlossener, milchiger Film entsteht.

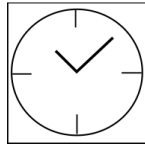
Trockenfilmschichtdicke 10 - 15 µm  
(ca. 1 Spritzgang)

## Verarbeitungsbedingungen



Optimale Verarbeitung bei 18°C - 25°C und einer relativen Luftfeuchte von 40 - 50 %.

## Trocknung



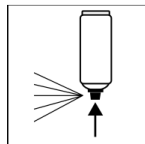
Ca. 40 min bei 20 °C ablüften lassen.

Hinweis: Der Scheinwerfer-Primer trocknet trüb auf. Die volle Transparenz wird erst durch die nachfolgende Schutzlackierung erreicht.

## Weiterverarbeitung

Nach dem Ablüften mit SprayMax® 2K Scheinwerfer-Klarlack (Artikel 684 066) überlackieren. Bitte Technisches Merkblatt beachten

## Arbeitsende



Nach Beenden des Lackiervorganges Dose umdrehen und Ventil leersprühen.

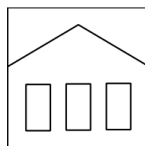
## Ergänzende Hinweise

### Wichtige Hinweise

ACHTUNG! Verwenden Sie ausschließlich einen milden, wasserverdünnbaren Silikonentferner, da andernfalls der Untergrund zu stark angegriffen würde.

Der Scheinwerfer-Primer trocknet trüb auf. Die volle Transparenz wird erst durch die nachfolgende Schutzlackierung erreicht.

### Lagerstabilität



24 Monate

Die Angabe der Gebrauchsfähigkeit bezieht sich auf eine unbenutzte Dose bei sachgerechter Lagerung zwischen 15-25°C und einer relativen Luftfeuchte nicht über 60%. Die Dose ist aufrecht stehend, trocken und geschützt vor chemischen und mechanischen Einflüssen zu lagern und zu transportieren. Die Sicherheitshinweise auf der Dose sowie alle gesetzlichen Bestimmungen des Lagerortes sind zu beachten.

## Entsorgung



Die restentleerten Spraydosen sind als Wertstoff zu entsorgen. Dosen mit ausgehärtetem Material sind als Sonderabfall zu entsorgen.

## Anmerkung

Nur zur Benutzung durch den Fachmann.  
Kennzeichnung siehe Sicherheitsdatenblatt.

Die Inhalte in diesem Technischen Datenblatt wurden mit größter Sorgfalt erstellt und entsprechen dem heutigen Stand unserer Kenntnisse. Sie dienen dem Anwender als anwendungstechnische Information und stellen keine Garantie bestimmter Eigenschaften dar. Die Angaben sind unverbindlich und wir übernehmen keine Haftung für Ihre Richtigkeit, Genauigkeit und Vollständigkeit. Sie befreien den Anwender bei der Verarbeitung nicht, unsere Produkte auf Ihre Eignung für die beabsichtigte Verwendung eigenverantwortlich selbst zu prüfen. Auf den Produktetiketten befindliche Warnhinweise sind zu beachten. Unsere Marken und Patente sind urheberrechtlich geschützt. Alle Rechte vorbehalten. Wir behalten uns vor, die Inhalte der Informationen ohne vorherige Ankündigung zu jeder Zeit zu aktualisieren, zu ändern und zu ergänzen.